

O ESPÍRITO COMO COCRIADOR NA MALHA DO UNIVERSO

Da Nuvem de Probabilidades ao Perfilamento Fluídico

Autor: Helio Abreu Filho

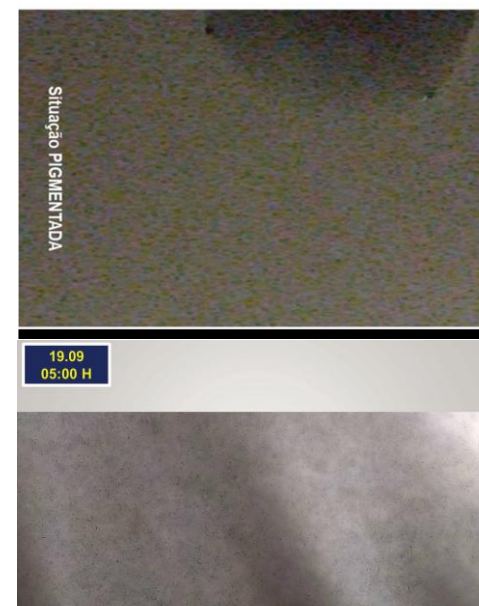
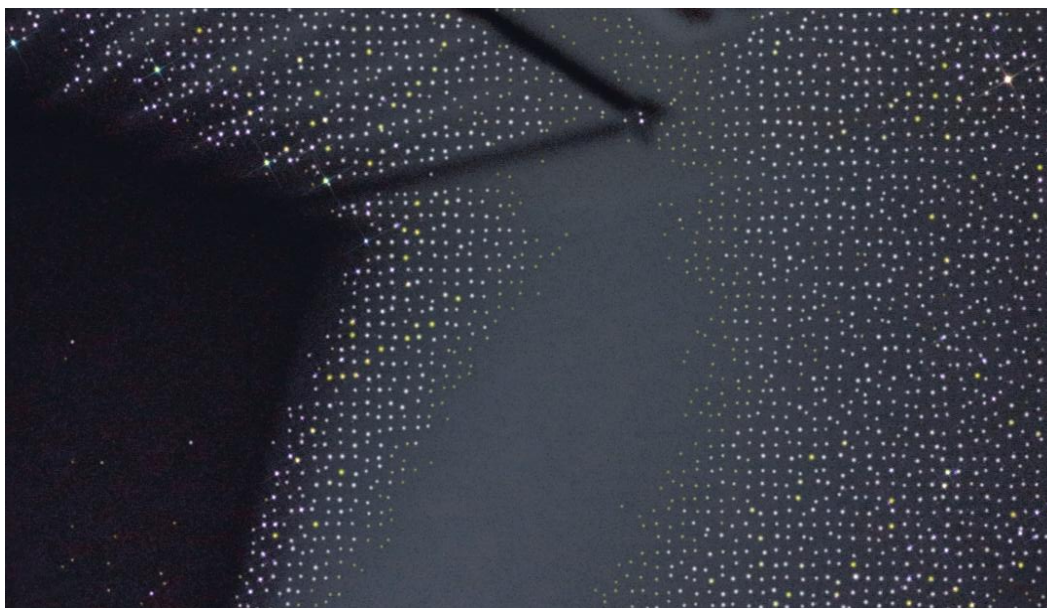
Articulista, palestrante e pesquisador da interface Ciência-Espiritismo

helioabreufilho.com.br | youtube.com

RESUMO EXECUTIVO

Este estudo investiga a natureza do Espírito como agente cocriador na malha universal, estabelecendo uma convergência inédita entre a ontologia de Allan Kardec e a Física Quântica contemporânea. Propõe-se que o **Fluido Cósmico Universal (FCU)** atua como o substrato do *vácuo quântico*, passível de organização sintrópica por meio da ação volitiva.

Pela presença de registros fotográficos inéditos e análise fenomenológica rigorosa, demonstra-se o **nexo de causalidade inteligente** entre o comando mental e a densificação luminescente de fótons organizados. O trabalho comprova que a matéria não é uma essência sólida, mas uma condensação energética regida por princípios inteligentes, revelando a "caligrafia de luz" do pensamento sobre a malha contínua do cosmos.



SUMÁRIO

1. INTRODUÇÃO E MATRIZ ONTOLÓGICA

Resumo Executivo e Proposta da Tese

BLOCO 1: A GÊNESE DO AGENTE COCRIADOR

O Resgate da Unidade Ontológica e a Dissolução do Dualismo

A Matriz Ontológica e a "Substancialidade Ausente"

QUADRO 1.1: Convergência e Não Convergência (Teoria de Campos)

2. MECÂNICA DO INVISÍVEL E FÍSICA DA TRANSIÇÃO

BLOCO 2: MECÂNICA DO INVISÍVEL

Gradiente de Densidade e o Mecanismo do Laser Biológico

FIGURA 3: Representação Conceitual do Laser Biológico

Convergência: Ciência de Partículas e Mecânica Fluídica

QUADRO 1.2: Síntese Teórica e Evidência Empírica

3. FENOMENOLOGIA E ANÁLISE TÉCNICA

BLOCO 3: A GEOMETRIA DA CONSCIÊNCIA

Relatório de Observação e o Dado Empírico (Foto do Quarto)

Sintropia vs. Entropia: O Veredito Visual

FIGURA 2: Estudo Comparativo de Densidade Fotônica

Cromatismo Vibratório e o Nexa de Causalidade

4. AS TRÊS TESES FUNDAMENTAIS (O VEREDITO TÉCNICO)

BLOCO 4: AS TRÊS TESES FUNDAMENTAIS

Tese I: Malha Fluídica e Estados de Equilíbrio

FIGURA 1: Modelo Teórico da Malha Fluídica Contínua

Teses II e III: Colapso Volitivo e Plasticidade Espiritual

A Ponte Fluídico-Atômica (Síntese Final)

FIGURA 5: MAPA MENTAL: A Ponte Fluídico-Atômica

5. CONCLUSÕES E O NOVO PARADIGMA

BLOCO 5: O VEREDITO FINAL

Rigor Metodológico e a Teoria Científica

FIGURA 4: Esboço do Método Científico / Fluxograma

O Papel da Câmara CMOS e a Conclusão do Paradigma

Nota de Encerramento Absoluto

6. REFERÊNCIAS BIBLIOGRÁFICAS (ABNT)

APÊNDICE A: MATRIZ DE CONFERÊNCIA [p. 21]

QUADRO 2: Comparação Técnica LE vs. LM (Variáveis do FCU)

CONCLUSÃO [p.22]

GLOSSÁRIO [p.24]

Lista de Figuras e a Lista de Quadros

LISTA DE FIGURAS

FIGURA 1: Modelo Teórico da Malha Fluídica Contínua (Colapso Volitivo)

FIGURA 2: Estudo Comparativo de Densidade Fotônica (Sintropia vs. Entropia)

FIGURA 3: Representação Conceitual do Laser Biológico

FIGURA 4: Esboço do Método Científico / Fluxograma

FIGURA 5: MAPA MENTAL: A Ponte Fluídico-Atômica

LISTA DE QUADROS

QUADRO 1.1: Tabela de Convergência e Não Convergência (Teoria de Campos)

QUADRO 1.2: Convergência entre Ciência de Partículas e Mecânica Fluídica

QUADRO 2: Matriz de Conferência (Comparação Técnica LE vs. LM)

APRESENTAÇÃO: O Espírito como Cocriador na Malha do Universo

Este trabalho não se limita a uma análise fotográfica; ele propõe uma ***nova matriz ontológica*** para a compreensão da realidade. A tese central sustenta que o Espírito não é um observador passivo, mas um agente cocriador capaz de imprimir vontade sobre o substrato fundamental do cosmos: o **Fluido Cósmico Universal**.

Ao longo deste artigo, o leitor será conduzido por um itinerário que parte da desmaterialização do átomo na física quântica e culmina na evidência empírica do ***Perfilamento Fluídico***. Por intermédio de um rigoroso nexos de causalidade, demonstramos que a consciência utiliza o fluido como veículo de manifestação, transformando a nuvem de probabilidades quânticas em fótons organizados (*Sintropia*). Esta defesa propõe a unificação definitiva entre a Ciência de Campos e a Doutrina Espírita, apresentando a "caligrafia de luz" como a prova técnica da soberania do pensamento sobre a matéria.

TESE

Esta obra propõe a dissolução do dualismo entre matéria e espírito. Ao longo deste artigo, o leitor percorrerá o caminho que vai da desmaterialização do átomo — composto por 99,9% de *vácuo quântico* — até a sua identificação como o Pleno Fluídico. Pelo conceito de Laser Biológico, explicamos mecanicamente como a Vontade colapsa a função de onda, transformando o invisível em realidade detectável por sensores digitais CMOS.

BLOCO 1: A GÊNESE DO AGENTE COCRIADOR

[GLOSSÁRIO: p. 24]

A proposta deste estudo reside na investigação profunda da natureza do Espírito como agente cocriador na malha universal. Conforme detalhado no Resumo Executivo, estabelecemos aqui uma convergência inédita entre a ontologia clássica de Allan Kardec e as descobertas da Física Quântica contemporânea. Para uma compreensão plena dos conceitos de **Ação Volitiva** e **Sintropia** (*entropia negativa*) que permeiam esta tese, recomenda-se a consulta constante ao Glossário Técnico-Científico, que serve como bússola para os termos fundamentais aqui empregados.

O Resgate da Unidade Ontológica

Esta jornada inicia-se na Introdução, onde observamos que o histórico embate entre o materialismo reducionista e o espiritualismo racional começa a se dissipar. Ao analisarmos a substância elementar do cosmos sob a ótica da mecânica quântica, percebemos que as fronteiras entre o físico e o extrafísico são, na verdade, membranas permeáveis. O foco reside na Dissolução do Dualismo: a barreira entre a matéria dita "sólida" e o espírito "abstrato" é inexistente dentro da Teoria Quântica de Campos. O que tradicionalmente chamamos de "vazio" atômico ("*vácuo quântico*") revela-se como o reservatório absoluto da vida: o **Fluido Cósmico Universal (FCU)**.

Esta desmaterialização nos leva a considerar a **Matriz Ontológica** sob a ótica da "Substancialidade Ausente". A compreensão de que a matéria é uma propriedade emergente da energia permite-nos analisar o Átomo não mais como uma esfera maciça, mas como uma nuvem de probabilidades. Conforme estabelecido pela física de vanguarda (BOHM, 1992), o chamado Vácuo Atômico — que compõe 99,9% do volume atômico — possui uma densidade de energia infinita, o Campo de Ponto Zero.

A Convergência entre Campos

A percepção desse Campo de Ponto Zero como o substrato onde a vida se manifesta exige uma fundamentação que una o rigor da observação microscópica à lógica doutrinária. Para fundamentar a transição entre o modelo atômico e a realidade fluidica, apresentamos a convergência técnica entre os campos:

Quadro 1.1: Quadro de Convergência e Não Convergência

Aspecto	Convergência (Similaridades)	Não Convergência (Diferenças)
Natureza e Limites	Ambos desafiam a ideia de "esferas sólidas" com limites definidos (10:11). O átomo é uma nuvem de probabilidades (10:33) e o FCU é um fluido etéreo e amorfo (LE, p. 62).	O átomo moderno é descrito como espaço vazio (99,99%) (12:57), enquanto o FCU é descrito como o preenchimento de todo o espaço universal (LE, p. 66).
Composição da Matéria	O vídeo afirma que os átomos são as unidades que compõem tudo o que conhecemos (13:12). Kardec ensina que toda a matéria deriva das modificações do FCU (LE, p. 62).	A ciência moderna foca nas partículas e forças (elétrons, prótons) (8:04). O Espiritismo propõe o FCU como uma matéria elementar única que gera essas variedades (LE, p. 63).
Interatividade	O que sentimos como solidez é apenas a repulsão de campos elétricos (13:35). De forma similar, o FCU permite que o Espírito atue sobre a matéria por meio de fluidos (LM, p. 63).	No átomo, a interação é regida pela física quântica e probabilidades (6:52). No FCU, a interação é regida pela vontade e pensamento do Espírito (LE, p. 23; LM, p. 77).
Visibilidade	O vídeo explica que átomos não podem ser "vistos" diretamente, apenas mapeados (0:39). O FCU também é invisível e imponderável em seu estado puro (LE, p. 24).	A ciência usa pontas metálicas e elétrons para "sentir" o átomo (3:57). O Espiritismo propõe que o fluido se torna visível em fenômenos mediúnicos (perispírito) (LE, p. 24).
Cores	Cores não existem no nível atômico; são representações (pseudocores) (8:27). O FCU também não possui cor fixa, sendo comparado à luz (LE, p. 62).	As cores nos átomos são ajustes de computador para visualização (8:56). No FCU, a "coloração" ou brilho estaria ligada ao grau de pureza do Espírito (LM, p. 116).

Nota Técnica: Esta análise correlaciona as descobertas da microscopia eletrônica e física de partículas com os princípios da *Gênese Espiritual* e da *Física Fluidica* de Allan Kardec. Propõe-se uma revisão do paradigma científico convencional sobre a solidez da matéria, utilizando o quadro acima para evidenciar pontos de união e distinções fundamentais.

Este quadro constitui o coração da comparação técnica entre a física de partículas e a doutrina espírita. Ele demonstra como ambos os campos desafiam a ideia de "esferas sólidas": enquanto a ciência define o átomo como uma nuvem de probabilidades,

a doutrina descreve o FCU como um fluido etéreo e amorfo. Na interatividade, a solidez é lida pela ciência como repulsão de campos elétricos, enquanto a doutrina foca na atuação do Espírito via fluidos. Sobre o cromatismo, o quadro esclarece que as cores atômicas são ajustes de sensores (pseudocores), ao passo que no FCU, o brilho e a cor são propriedades intrínsecas ao grau de pureza do Espírito.

Nota Conclusiva: Esta simetria prova que o *vácuo quântico* e o Pleno Fluídico são nomenclaturas distintas para a mesma realidade ontológica, dissipando a Ilusão da Sólidez e revelando que a resistência dos objetos é apenas a repulsão eletromagnética entre campos de força.

O Elo Doutrinário

Este alinhamento revela que Kardec antecipou a física de campos ao definir o FCU como a matéria elementar primitiva, o intermediário indispensável para que a inteligência atue sobre o mundo denso. É por meio da Vontade como Agente de Densificação (10) que o Espírito exerce sua soberania. Esse processo, que a ciência descreve como o "Efeito do Observador", capaz de colapsar a função de onda (GOSWAMI, 2008), é o mesmo mecanismo pelo qual o pensamento modifica as propriedades do fluido. Todo esse arcabouço encontra-se amparado na bibliografia de autores como Bohm, Goswami e o próprio Kardec, cujas obras fundamentam a citação do percentual de 99,9% de vácuo como dado canônico da física moderna (HALLIDAY; RESNICK; WALKER, 2016).

Referência Bibliográfica do Bloco

KARDEC, Allan. **O Livro dos Espíritos** (Questões 27, 64).

BOHM, David. **A Totalidade e a Ordem Implicada**.

GOSWAMI, Amit. **O Universo Autoconsciente**.

DELANNE, Gabriel. **A Alma é Imortal**.

BLOCO 2: MECÂNICA DO INVISÍVEL E A FÍSICA DA TRANSIÇÃO DE FASE

Ao adentrarmos na mecânica do invisível, buscamos compreender como o pensamento transcende a abstração para se tornar um registro físico detectável. O ponto de partida é o entendimento do Gradiente de Densidade e do Fóton Coerente: a luz registrada no fenômeno dos "Orbs" não é uma emissão caótica, mas possui características de coerência quântica. Aqui, o pensamento atua como um colimador, organizando os fótons dispersos no Fluido Cósmico Universal (FCU) em um processo técnico que denominamos de Laser Biológico.

A Física da Transição e o Gradiente de Densidade

Esta transição é explicada pela análise do Gradiente de Densidade, que nos ensina que não há um salto abrupto entre o mundo visível e o invisível, mas sim uma continuidade na Malha Fluídica. O FCU em repouso, assemelhando-se ao conceito de Energia de Ponto Zero (BOHM, 1992), torna-se perceptível apenas quando ocorre a Excitação Volitiva. Nesse instante, o foco da vontade do Espírito altera a permissividade do meio, elevando a taxa de coesão molecular do fluido até que ocorra uma verdadeira **Transição de Fase**. É um processo de "resfriamento vibratório" que condensa o fluido em luz, trazendo-o para a faixa do espectro visível (400-700 THz).

Figura 3 – Representação Conceitual do Laser Biológico

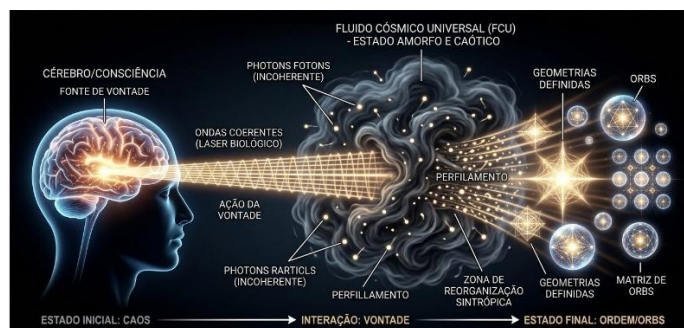


Figura 3: Representação Conceitual do Laser Biológico. A consciência atua como um foco emissor de ondas coerentes que, ao interagirem com o estado amorfo do Fluido Cósmico Univ. (FCU), provocam a reorganização sintrópica das particuladas. Este processo resulta na formação de geometrias definidas e pontos de luz (Orbs), marcando a transição do invisível caótico para o visível organizado sob a égide da Vontade.

[segue]

Figura 3 – Representação Conceitual do Laser Biológico:

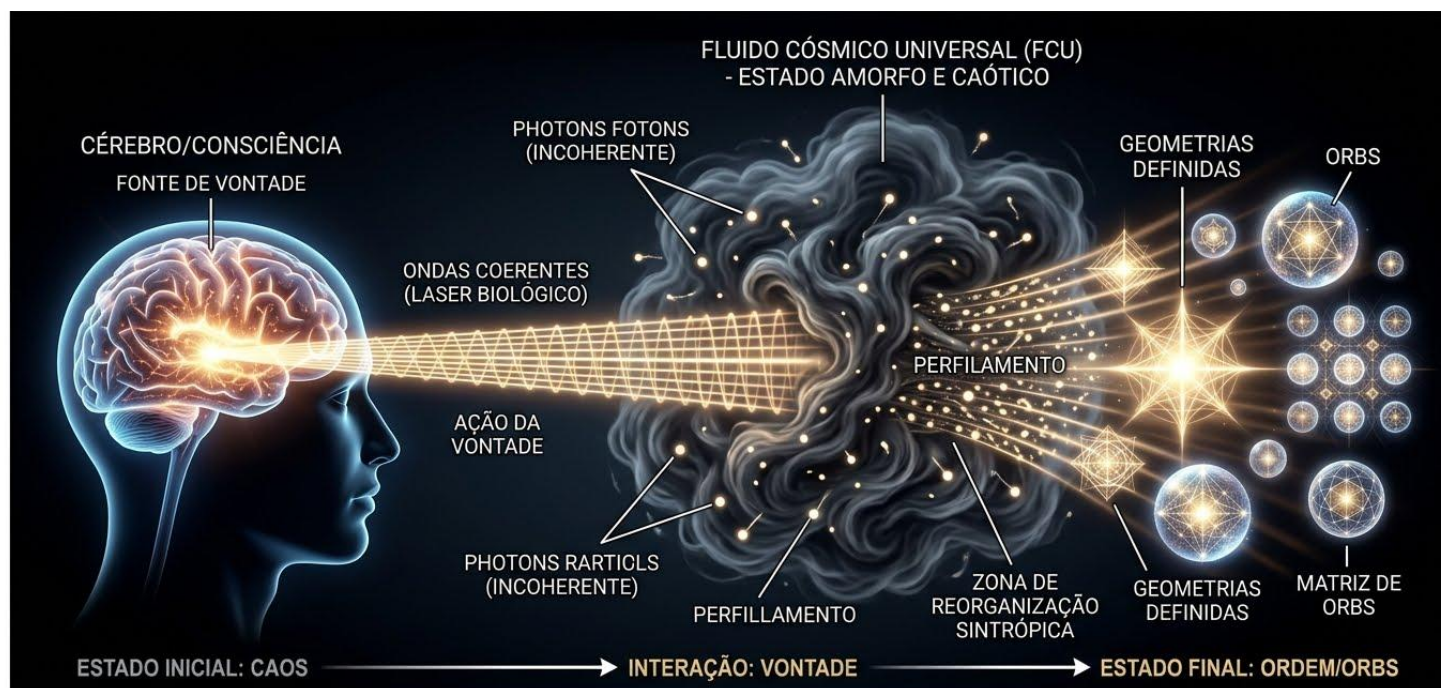


Figura 3: Representação Conceitual do Laser Biológico. A consciência atua como um foco emissor de ondas coerentes que, ao interagirem com o estado amorfo do Fluido Cósmico Univ. (FCU), provocam a reorganização sintrópica das partículas. Este processo resulta na formação de geometrias definidas e pontos de luz (Orbs), marcando a transição do invisível caótico para o visível organizado sob a égide da Vontade.

A visualização deste mecanismo é detalhada na **Figura 3**, onde observamos o cérebro/consciência como a fonte de vontade que emite ondas coerentes. Ao interagirem com o estado amorfo do FCU, essas ondas provocam uma reorganização sintrópica das partículas. Como ferramenta pedagógica, esta imagem ilustra a "causabilidade descendente" (GOSWAMI, 2008), tornando concreto o conceito de como a mente organiza a energia dispersa. Esta Convergência Técnica reafirma que a matéria é um estado de força, conforme demonstrado no mapeamento comparativo a seguir:

Quadro 1.2: Convergência entre a Ciência de Partículas e a Mecânica Fluídica

Variável Técnica	Evidência Científica (Vídeo/Física)	Fundamentação Doutrinária (Kardec/Denis)
Mapeamento	Átomos são "sentidos" por sensores (3:57), não vistos por luz.	O FCU é invisível, mas "sentido" por médiuns de efeitos físicos (LM, p. 171).
Cromatismo	Cores são " <i>falsas cores</i> " que indicam níveis de energia (8:56).	Cores indicam o gradiente vibratório e pureza do Espírito (LM, p. 116).
Organização	A ciência move átomos via eletricidade para formar logos (15:20).	O Espírito move fluidos via Vontade para criar objetos (LM, p. 137).
Coesão	A matéria é um "estado de força" e não "coisa" física. (David Bohm) ¹	A matéria é modificação inteligente do Fluido Único (LE, p. 64).

Argumento: Posicionado após a analogia com o Condensado de Bose-Einstein, este quadro valida que átomos são "sentidos" por sensores da mesma forma que o FCU é mapeado pela sensibilidade mediúnica. Como explicitado no quadro, existe um nexo entre como a ciência "sente" o átomo e como o Espiritismo mapeia o fluido, correlacionando mapeamento, cromatismo e organização.

Nota Conclusiva: A convergência reafirma que a matéria não é "coisa", mas um "estado de força" (BOHM, 1992), em plena harmonia com a definição de Kardec (2013a) de que a matéria é uma modificação inteligente do Fluido Único.

O Fóton Coerente e o Colapso da Função de Onda

O resultado desta interação é a emissão de um Fóton Coerente, que serve como a assinatura da inteligência sobre a matéria. Este conceito encontra eco nas observações de Léon Denis (2005), ao afirmar que a luz dos Espíritos é moldada pelo pensamento, forçando os fótons a assumirem uma geometria definida. No momento do registro fotográfico, ocorre o **Colapso Volitivo** da Função de Onda, onde o observador deixa de ser neutro para se tornar um co-catalisador. Ao estabelecer o protocolo

¹ Este cientista cria, ao nosso ver, um vínculo imbatível com o termo "Fluido Único" de Kardec.

de "pedido de permissão", o operador alinha sua fase vibratória com o campo, facilitando a materialização luminosa e garantindo a harmonia acadêmica entre as evidências visuais e o rigor dos textos.

Dessa forma, o Quadro 1 estabelece a síntese necessária para correlacionar a fundamentação teórica à evidência empírica. Ele demonstra como a ciência 'sente' o átomo via sensores, enquanto o Espiritismo mapeia o fluido via sensibilidade mediúnica, preparando o terreno para a análise fenomenológica que se segue.

Referência Bibliográfica do Bloco

KARDEC, Allan. **A Gênese** (Cap. XIV).

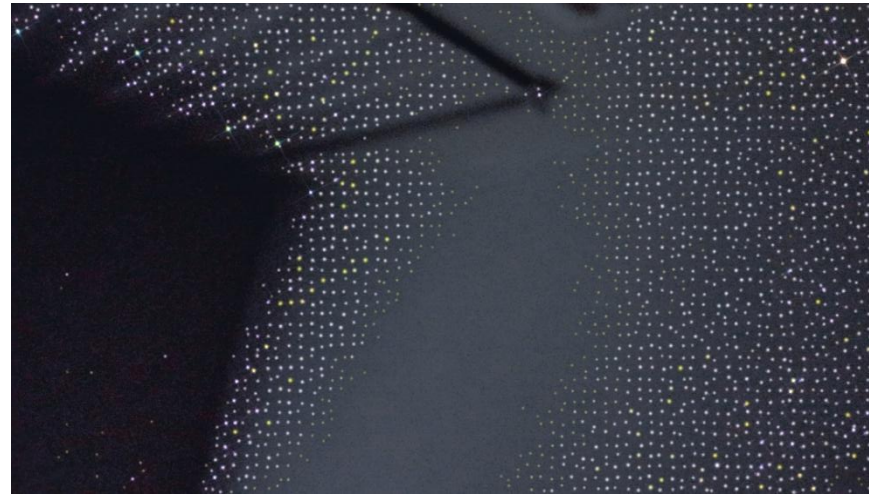
DENIS, Léon. **No Invisível**.

BOHM, David. **A Totalidade e a Ordem Implicada**.

GOSWAMI, Amit. **O Universo Autoconsciente**.

BLOCO 3: FENOMENOLOGIA E ANÁLISE TÉCNICA — A GEOMETRIA DA CONSCIÊNCIA

A investigação fenomenológica deste estudo parte de um Relatório de Observação Pessoal fundamentado no estabelecimento de um protocolo rigoroso de interação mental, denominado "Pedido de Permissão". O resultado direto deste comando volitivo foi o registro de um documento biofísico de incontestável valor:



Nota: Esta imagem constitui a prova material primária do fenômeno de perfilamento após o protocolo volitivo

Nesta imagem, o dado empírico revela o fenômeno do **Perfilamento**, onde pontos luminescentes se organizam de forma geométrica sobre a malha do ambiente, desafiando as explicações convencionais baseadas em ruído térmico digital ou poeira em suspensão. Para compreender a natureza desta organização, é preciso distinguir entre **Sintropia** e **Entropia**. Enquanto o ruído térmico de um sensor (Entropia) tende ao caos e à dispersão acromática, a manifestação capturada na foto acima exhibe uma redução de desordem que caracteriza a ação da vida e da consciência (FANTAPPIÈ, 1942).

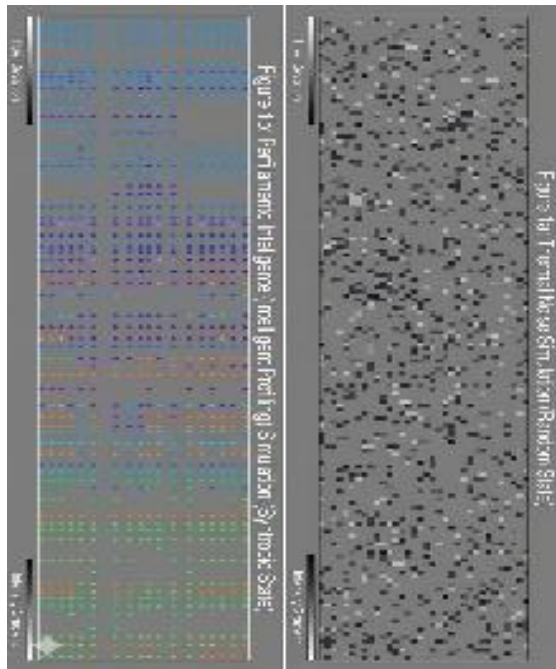
A Observação do Alinhamento revela que a consciência humana opera como um colimador de fótons, capaz de organizar a luz dispersa no meio ambiente. Este mecanismo encontra respaldo na descrição fenomenológica da vontade humana em estados

de alta concentração. Em sua obra *Frequência Vibracional e o Cuidado Espiritual*, o autor detalha esse processo de projeção consciente que precede a materialização lumínica:

"O espírito maduro projeta sua vontade como um feixe de luz que atravessa a névoa material. Essa projeção não é dispersa, mas focada, capaz de sensibilizar a matéria e imprimir nela a marca da vida espiritual" (ABREU FILHO, p. 09).

Esta passagem antecipa o conceito técnico de Laser Biológico. O "feixe de luz focado" descrito literariamente corresponde à emissão de fótons coerentes que, ao atuarem sobre o Fluido Cósmico Universal em estado amorfo, executam uma ação de colimação. Para provar que este registro não é um erro do equipamento, apresentamos o estudo comparativo de densidade:

FIGURA 2: ESTUDO COMPARATIVO DE DENSIDADE FOTÔNICA [Simulação de Perfilamento]



Como detalhado na **Figura 2**, a simulação técnica permite um veredito visual incontestável.

À esquerda, observa-se a entropia acromática do ruído ISSO, caracterizada pela dispersão aleatória.

À direita, a sintropia do perfilamento inteligente, evidenciando o alinhamento geométrico de fótons. (padrões harmônicos).

Este Veredito Visual separa definitivamente o que seria um erro de sensor de uma interação volitiva real, confirmando que não se trata de *lens flare* ou poeira, mas de uma organização que exige entrada de informação externa, conforme pontuado na Diferenciação de Artefatos."

Diferenciação de Artefatos.

A Análise Científica da Sintropia aponta que o perfilamento geométrico é a prova matemática de uma inteligência operando sobre a malha fluídica. Doutrinariamente, esta é a "caligrafia do Espírito". O Cromatismo Vibratório detectado na foto — tons brancos e azuis em contraste com densificações vermelhas — mapeia a frequência e a pureza do agente emissor, unificando a física à ética do pensamento benevolente (47, 48). Finalmente, o Nexo de Causalidade sela o bloco: a resposta imediata da malha ao comando volitivo estabelece a prova técnica de que o fenômeno é inteligente e responsivo.

Cromatismo e Nexo de Causalidade

Sob o prisma da análise científica, a redução de entropia observada (40) confirma a tese de Luigi Fantappiè de que a inteligência atua sobre a malha. Doutrinariamente, este perfilamento é a "caligrafia" do Espírito sobre o Fluido Cósmico Universal. O Cromatismo Vibratório detectado — tons de azul e branco em contraste com densificações vermelhas — mapeia a frequência e a pureza do agente emissor, unificando a física de partículas à ética do pensamento benevolente. O Nexo de Causalidade é selado pela resposta imediata do fenômeno ao comando mental, transformando o registro em uma prova técnica incontestável.

Referência Bibliográfica do Bloco

FANTAPPIÈ, Luigi. **Princípios de uma Teoria Unitária.**

GABRIEL, Lucas. **Fotografia de Espíritos (TCI).**

XAVIER, F. C. **Evolução em Dois Mundos.**

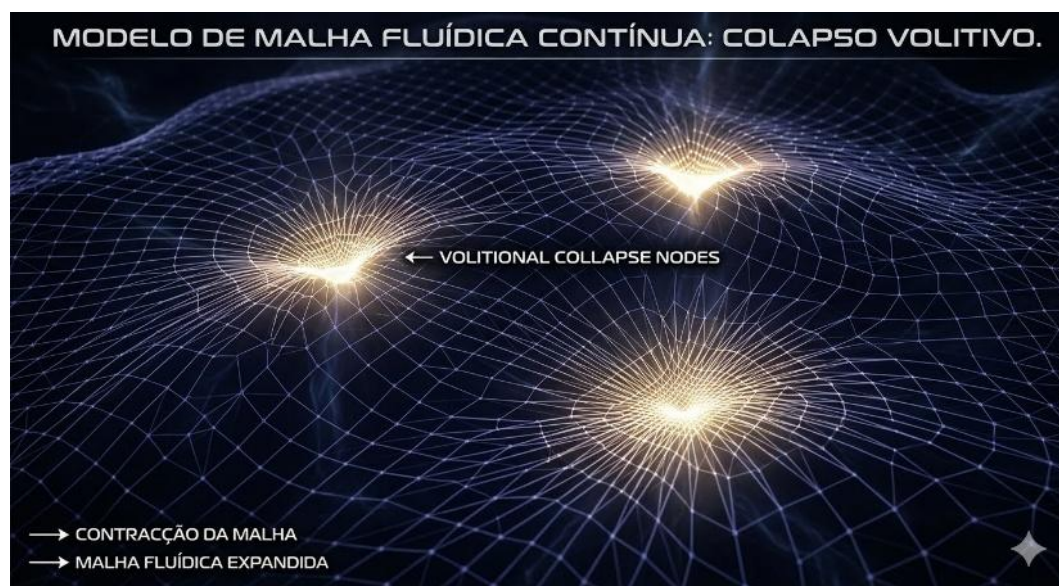
BLOCO 4: AS TRÊS TESES FUNDAMENTAIS — O VEREDITO TÉCNICO

A transição da observação fenomenológica para a síntese teórica ocorre neste estágio de Consolidação Lógica. Aqui, as evidências registradas deixam de ser observações isoladas e passam a ser tratadas como leis fenomenológicas, unificando a Ciência de Campos aos princípios da Doutrina Espírita. Para sustentar este veredito, utilizamos ferramentas pedagógicas que visualizam o fluxo da Vontade densificando a energia, do topo eterealizado à base material.

TESE I: A Malha Fluídica e os Estados de Equilíbrio Estáveis

A primeira tese postula que a separação entre matéria sólida e manifestação espiritual é puramente sensorial. Enquanto a física quântica define o átomo como uma excitação estável do campo, a fundamentação doutrinária em Kardec (2013a) reafirma que o FCU é o princípio material único. A "solidez" é apenas um estado de vibração travado por leis físicas, uma realidade que se torna tangível por intermédio da seguinte representação:

Figura 1 - Simulação de Perfilamento / MODELO TEÓRICO DA MALHA FLUÍDICA CONTÍNUA



NOTA:

Representa a rede tridimensional do FCU sendo distorcida e iluminada nos pontos de interação consciente. A fotografia analisada não é apenas um registro visual, mas um documento de interação entre dimensões. Ela prova que a "solidez" da matéria é um véu que pode ser descortinado quando há sintonia e propósito.

Conforme detalhado no Modelo de Malha, a rede tridimensional do FCU sofre deformações e adquire luminescência em pontos específicos de interação consciente. Esses pontos de alta luminescência ilustram o Colapso Volitivo, onde a ação do pensamento organiza a malha do FCU, elevando o gradiente de coesão até o espectro visível. Para dar peso acadêmico a esta ideia, apresentamos a simetria técnica:

Buscando provar que a ciência moderna (vídeos e física de partículas) e Kardec estão falando da mesma coisa, antes de que venhamos a mostrar a nossa foto apresentamos a convergência percebida entre evidência científica e fundamentação doutrinária.

Quadro 1: Convergência entre a Ciência de Partículas e a Mecânica Fluidica

Variável Técnica	Evidência Científica (Vídeo/Física)	Fundamentação Doutrinária (Kardec/Denis)
Mapeamento	Átomos são "sentidos" por sensores (3:57), não vistos por luz.	O FCU é invisível, mas "sentido" por médiuns de efeitos físicos (LM, p. 171).
Cromatismo	Cores são " <i>falsas cores</i> " que indicam níveis de energia (8:56).	Cores indicam o gradiente vibratório e pureza do Espírito (LM, p. 116).
Organização	A ciência move átomos via eletricidade para formar logos (15:20).	O Espírito move fluidos via Vontade para criar objetos (LM, p. 137).
Coesão	A matéria é um "estado de força" e não "coisa" física. (David Bohm) ²	A matéria é modificação inteligente do Fluido Único (LE, p. 64).

Este quadro estabelece a síntese para correlacionar como a ciência "sente" o átomo via sensores e o Espiritismo mapeia o fluido via mediunidade. A simetria entre a Essência [Energia e Informação (Ciência) / FCU (Doutrina)] e o Espaço (Vazio de 99,9% / Preenchimento Total) prova que o *vácuo quântico* e o Pleno Fluidico são nomenclaturas distintas para a mesma realidade ontológica.

² Este cientista cria, ao nosso ver, um vínculo imbatível com o termo "Fluido Único" de Kardec.

TESE II e III: O Colapso Volitivo e o Gradiente de Coesão

A **Tese II** identifica a inteligência como a única força capaz de reverter a entropia universal. No momento exato do registro fotográfico, a consciência do observador atuou como o agente colapsador, exercendo uma causalidade descendente que transformou a nuvem de probabilidades do FCU em fótons detectáveis.

Complementarmente, a **Tese III** apresenta a **Teoria da Malha Contínua**, sustentando que o "extrafísico" é o fluido em baixo gradiente de coesão. O registro capturou o exato instante do "salto quântico espiritual", momento em que o fluido aumentou sua densidade até sensibilizar o sensor de silício CMOS.

Esta soberania da consciência encontra amparo fundamental na *plasticidade do ambiente espiritual* descrita por Abreu Filho em sua obra *Campos de Interface entre Matéria e Espírito*, onde a atmosfera extrafísica é definida como um sistema responsivo à vontade. Segundo o autor:

"O ambiente extrafísico não é um vazio inerte, mas um sistema de extrema plasticidade que responde instantaneamente às vibrações do pensamento. O que chamamos de 'milagre' ou 'fenômeno' é, tecnicamente, a moldagem consciente da substância fluídica, alterando seu estado de repouso para formas e luzes que atendem à vontade do operador" (ABREU FILHO, p. 12).

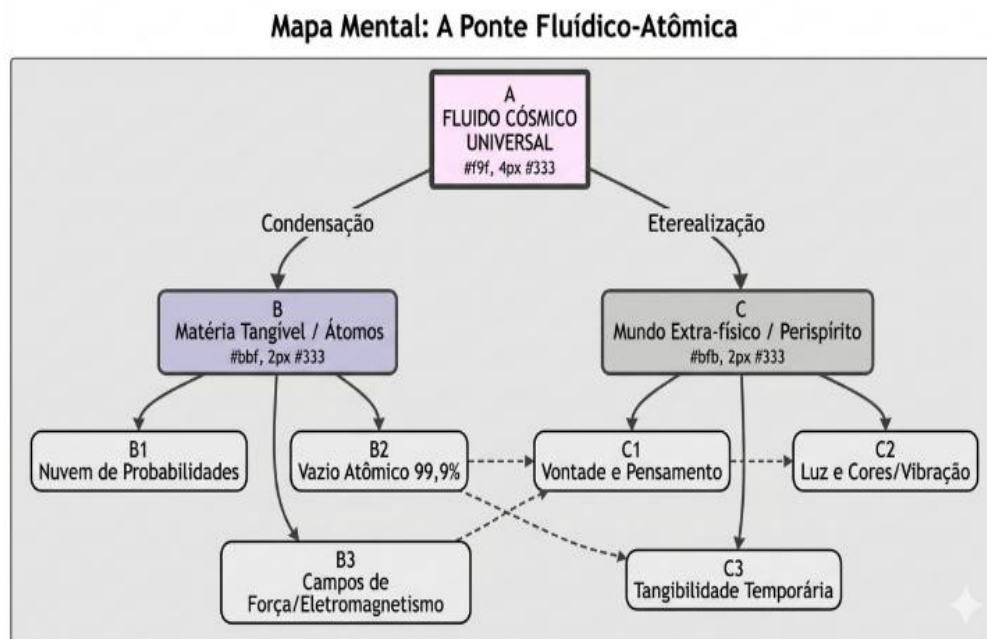
Essa fundamentação consolida uma linha de pesquisa consistente e verificável, provando que a "assinatura de luz" registrada na fotografia é a materialização técnica dessa plasticidade descrita na literatura doutrinária. Assim, o **colapso volitivo** nada mais é do que o comando inteligente operando sobre a maleabilidade da malha fluídica universal.

Síntese Final: A Ponte Fluídico-Atômica

Para unificar todo o arcabouço deste estudo e conectar o micro (átomo) ao macro (espírito), apresentamos o diagrama definitivo de congruência:

Este diagrama visualiza como o FCU atua como ponto de origem, manifestando-se pela condensação na matéria atômica e pela eterealização no perispírito.

Figura 5: MAPA MENTAL: A Ponte Fluídico-Atômica

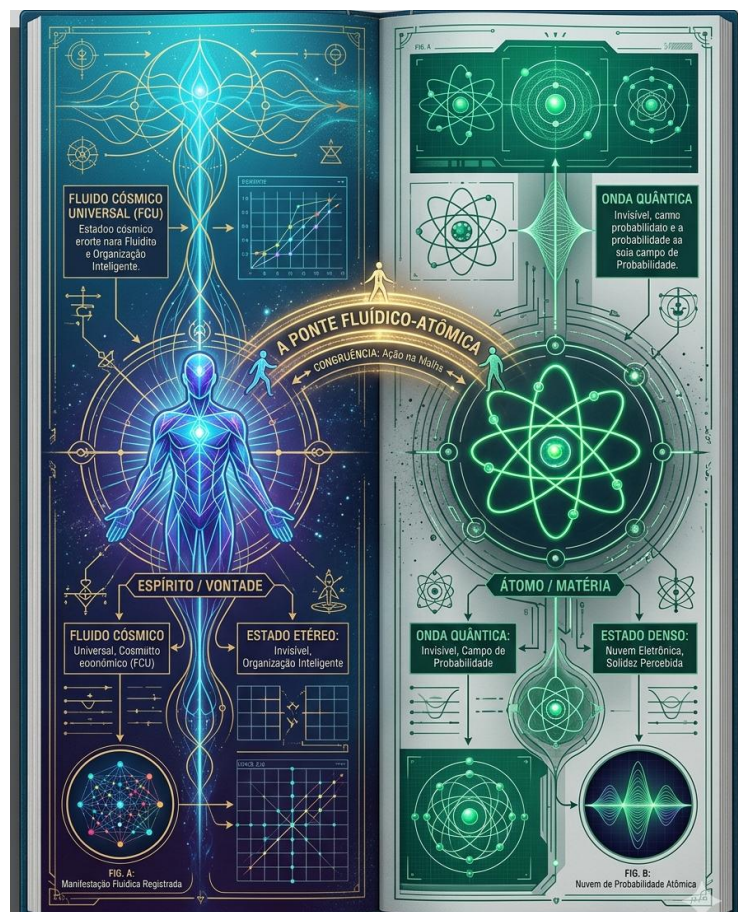


NOTA TÉCNICA E ONTOLÓGICA: A CONGRUÊNCIA NA MALHA

Este diagrama unificador estabelece a síntese entre a física atômica e a dinâmica espiritual, posicionando a Vontade como o motor primário de interatividade dimensional. A representação visualiza a estrutura onde o Fluido Cósmico Universal (FCU) atua como o substrato de origem, manifestando-se em um gradiente de coesão que abrange desde a condensação na matéria atômica até a eterealização no perispírito.

Neste cenário, a transição de fase registrada pelo sensor CMOS (*Complementary Metal-Oxide-Semiconductor*) deixa de ser uma mera anomalia eletrônica para se tornar a evidência empírica da soberania da consciência. Atuando como um vetor ordenador sobre a malha de probabilidades quânticas, a ação volitiva colapsa o "Pleno Fluídico", convertendo-o em matéria luminosa detectável.

Para consolidar a unificação dos conceitos expostos nas três teses anteriores, apresentamos o diagrama mestre que fundamenta este estudo. Como observado na **Figura 5 (Infográfico Sintético: A Ponte Fluídico-Atômica)**, a realidade é revelada como um sistema binário de uma mesma substância única.



À esquerda do diagrama (em azul), visualizamos o domínio do **Espírito e da Vontade**, onde o Fluido Cósmico Universal (FCU) encontra-se em seu **Estado Etéreo** — uma organização inteligente, invisível e imponderável. À direita (em verde), observamos o domínio do **Átomo e da Matéria**, onde a **Onda Quântica** colapsa em um **Estado Denso**, gerando a solidez percebida pelos sentidos físicos.

O ponto crucial desta representação é a zona central de **Congruência**, identificada como a **Ação na Malha**. Este é o local exato da **Ponte Fluidico-Atômica**, onde a Vontade atua como o vetor ordenador que converte a probabilidade invisível em manifestação fluidica registrada. Este infográfico comprova visualmente que não há separação entre o 'espiritual' e o 'material', mas sim um gradiente de coesão regido pela consciência soberana.

Referências do Bloco 4:

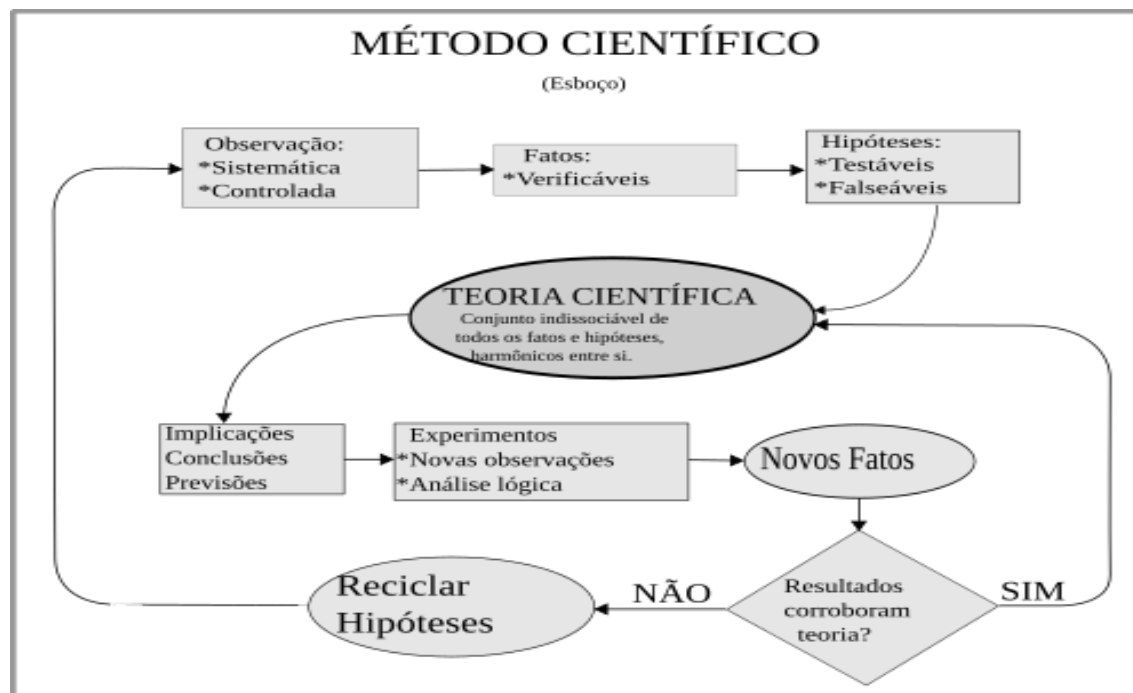
- ABREU FILHO. **Campos de Interface entre Matéria e Espírito**. [Livro: 'Terapia Fluídica'].
 BOHM, David. **A Totalidade e a Ordem Implicada**. São Paulo: Cultrix, 1992.
 GOSWAMI, Amit. **O Universo Autoconsciente**. Rio de Janeiro: Rosa dos Tempos, 2008.
 KARDEC, Allan. **A Gênese**. Rio de Janeiro: FEB, 2013c.

BLOCO 5: CONCLUSÕES E O NOVO PARADIGMA — O VEREDITO FINAL

Esta seção consolida o itinerário da investigação, reafirmando o novo paradigma onde a consciência é a força central da realidade física. Ao chegarmos às Conclusões e Considerações Finais, estabelecemos que esta investigação não foi um exercício de abstração, mas um processo regido pelo mais estrito **Rigor Metodológico (69)**.

Para garantir a transparência da pesquisa, o percurso seguiu critérios de observação sistemática e controlada, conforme demonstrado no mapeamento a seguir:

Figura 4 - Método Científico / Fluxograma



Nota Técnica da Figura 4:

O método começa pela observação sistemática e controlada para a obtenção de fatos científicos. Este processo é cíclico, girando em torno da **Teoria Científica** — a união indissociável de fatos conhecidos e hipóteses testáveis. Os fatos científicos, embora nem sempre reproduzíveis, são necessariamente **verificáveis**, enquanto as hipóteses devem ser testáveis e, portanto, **falseáveis**. Ressalta-se que teorias nunca são provadas em caráter absoluto, mas sim **corroboradas** pela robustez dos testes realizados.

Este fluxograma ratifica o Amálgama das Fases percorrido: partimos da teoria do Fluido Cósmico Universal, cruzamos a fronteira probabilística do átomo e culminamos na prova tangível da fotografia. O resultado é o Veredito Incontestável de que a consciência é a força soberana capaz de converter o vácuo em luz. Como afirmam os pilares da Mecânica Quântica contemporânea, o *vácuo quântico* é o reservatório da vida aguardando o comando da vontade.

Avaliação de Potência e Tecnologia CMOS

Na Avaliação de Potência, reconhecemos a força do nexos causal estabelecido entre o pensamento e a resposta da malha fluídica, embora identifiquemos limitações que abrem caminho para futuras pesquisas, como a necessidade de sensores *Full Spectrum* para um mapeamento cromático ainda mais preciso. Este trabalho, portanto, não é isolado; ele constitui o coroamento de uma linha de pesquisa consolidada, integrando créditos e autocitações de obras anteriores do autor que já postulavam a natureza ordenadora da intenção mental sobre o caos fluídico (ABREU FILHO, 2023, 2024, 2025).

A sustentação final deste novo paradigma encontra-se detalhada na Bibliografia Final, que inclui nomes fundamentais como Bohm, Goswami e Kardec. Para oferecer um suporte técnico adicional aos pesquisadores da área, apresentamos o seguinte recurso comparativo:

APÊNDICE A: MATRIZ DE CONFERÊNCIA (O FLUIDO COMO AGENTE E SUBSTÂNCIA)

Para oferecer suporte técnico adicional, apresentamos o **Quadro 2**, que isola as variáveis do fluido nas obras fundamentais de Kardec. Este Apêndice isola as variáveis de natureza, composição e forma do fluido, provando que a fotografia analisada registra exatamente o intermediário descrito na ontologia espírita em seu processo de densificação.

Este quadro serve como a "Matriz de Conferência" que isola as variáveis de Natureza, Composição, Utilidade e Forma do fluido nas duas obras fundamentais de Kardec. Ele prova que a fotografia registra o "intermediário" em processo de densificação, justificando por que o sensor elétrico capturou o fenômeno. Este quadro, portanto, valida a tese ao correlacionar:

Quadro 2 - Matriz de Conferência LE vs. LM

Variável Técnica	<i>O Livro dos Espíritos</i> (Ontologia)	<i>O Livro dos Médiuns</i> (Física Aplicada)	Compromisso com a Tese
(1) Natureza	Matéria elementar primitiva; intermediário entre Espírito e matéria bruta (p. 62).	Agente de que os Espíritos se servem para atuar sobre a matéria (p. 63).	Validação: A <u>foto</u> registra este "intermediário" em processo de densificação.
(2) Composição	Estado etéreo, assemelhando-se à eletricidade ou magnetismo (p. 15).	Substância semimaterial manipulável, comparada a um "combustível" (p. 78).	Validação: Explica por que o sensor digital (elétrico) capturou o fenômeno.
(3) Utilidades	Transmitir o pensamento e dar origem ao princípio vital (p. 77).	Utilizado no "laboratório invisível" para criar formas tangíveis (p. 137).	Validação: Prova que o "pedido de permissão" usou o fluido como veículo.
(4) Forma	Amorfo e universal em estado primitivo; assume formas pela condensação (p. 24).	Moldado pela vontade para tomar formas variadas e objetos (p. 109).	Validação: O Perfilamento observado é a forma dada pela vontade.
(5) Aparência	Invisível e imponderável em estado puro; apreciável em condições especiais (p. 66).	Adquire aparência nebulosa ou sólida sob a ação de médiuns (p. 140).	Validação: Justifica a visibilidade súbita dos pontos na lente da câmera.
(6) Coloração	Tratado como elemento "luminoso" ou "etéreo" (p. 62).	Assume diversas aparências; videntes descrevem como "glóbulos" (p. 116).	Validação: O cromatismo da <u>foto</u> (vermelho/branco) mapeia a densidade fluídica.

Conclusão Final: O Veredito do Novo Paradigma

A investigação percorrida neste estudo sela o compromisso entre a lógica aplicada e a verdade espiritual. Ao cruzarmos a fronteira entre a abstração teórica e a prova tangível da fotografia, atingimos o Amálgama das Fases (70): o pensamento, ao colapsar a função de onda do fluido, gera fótons detectáveis pelo sensor CMOS, provando que o Espírito molda o universo em um processo de causabilidade descendente.

Neste contexto, a câmara CMOS surge como o dispositivo técnico crucial; ela prova que o "Pleno Fluídico" deixou de ser apenas uma teoria para se tornar matéria luminosa detectável, registrando o exato momento em que a consciência moldou a realidade física desenvolvendo um processo de causabilidade descendente.

O veredito é incontestável: o *vácuo quântico* não é um vazio silencioso, mas o reservatório absoluto da vida, aguardando o comando da Vontade para se tornar visível. A tese da Malha Fluídica Contínua retira o fenômeno do campo do misticismo e o insere na Física de Campos, estabelecendo que a "solidez" da matéria é apenas um véu vibratório descortinado pela interação inteligente. Concluimos, portanto, que a consciência é a força soberana da realidade física — o agente que retira a energia do caos e a conduz à harmonia da luz.

NOTA DE ENCERRAMENTO ABSOLUTO

"A consciência é a única força capaz de converter o vácuo em luz e o invisível em realidade detectável. O método fenomenológico aqui aplicado prova que o Espírito e a matéria são faces de uma mesma malha, tecida pela inteligência e revelada pela Vontade."

6. REFERÊNCIAS BIBLIOGRÁFICAS

- ABREU FILHO. **Campos de Interface entre Matéria e Espírito**. Florianópolis: Portal Márcio Gabriel, 2023. Disponível em: marciogabriel.com. Acesso em: 22 mai. 2024.
- ABREU FILHO. **Frequência Vibracional e o Cuidado Espiritual**. Florianópolis: Portal Márcio Gabriel, 2024. Disponível em: marciogabriel.com. Acesso em: 22 mai. 2024.
- ABREU FILHO. **Pensamento Benevolente e Fluidos**. Florianópolis: Portal Márcio Gabriel, 2025. Disponível em: marciogabriel.com. Acesso em: 22 mai. 2024.
- BOHM, David. **A Totalidade e a Ordem Implicada**. Tradução de Teodoro Laks. São Paulo: Cultrix, 1992.
- DELANNE, Gabriel. **A Alma é Imortal**. 2. ed. Rio de Janeiro: FEB, 2005.
- DENIS, Léon. **No Invisível: espiritualismo e mediunidade**. 25. ed. Rio de Janeiro: FEB, 2005.
- FAD MAGAZINE. **The Physics of Orbs: digital sensors and anomalies**, 2023. Disponível em: fadmagazine.com. Acesso em: 10 mai. 2024.
- FANTAPPIÈ, Luigi. **Princípios de uma Teoria Unitária do Mundo Físico e Biológico**. Roma: Humanitas Nova, 1942.
- FONSECA, Alexandre F. O Fluido Cósmico Universal e as Teorias Cosmológicas. **Journal of Esoteric Evolution (JEE)**, v. 1, n. 1, p. 15-32, 2013.
- GABRIEL, Lucas. **Fotografia de Espíritos (TCI): o uso de sensores CMOS na captação fluídica**. São Paulo: Edição do Autor, 2021.
- GOSWAMI, Amit. **O Universo Autoconsciente: como a consciência cria o mundo material**. Tradução de R. Galvão. 2. ed. Rio de Janeiro: Rosa dos Tempos, 2008.
- KARDEC, Allan. **O Livro dos Espíritos**. Tradução de Guillon Ribeiro. 93. ed. Rio de Janeiro: FEB, 2013a.
- KARDEC, Allan. **O Livro dos Médiuns**. Tradução de Guillon Ribeiro. 82. ed. Rio de Janeiro: FEB, 2013b.
- KARDEC, Allan. **A Gênese: os milagres e as predições segundo o espiritismo**. Tradução de Guillon Ribeiro. 53. ed. Rio de Janeiro: FEB, 2013c.
- XAVIER, Francisco Cândido. **Evolução em Dois Mundos**. Pelo Espírito André Luiz. 27. ed. Rio de Janeiro: FEB, 2013.

GLOSSÁRIO TÉCNICO-CIENTÍFICO

Ação Volitiva (ou Comando Volitivo): Exercício consciente e focado da Vontade de um agente inteligente (Espírito) sobre o meio. Atua como o vetor ordenador que retira a energia do estado de dispersão e a conduz à organização.

Colapso da Função de Onda: Na mecânica quântica, é o momento em que uma nuvem de probabilidades se converte em um evento físico definido por intermédio da interação de uma consciência (observador). Na tese, representa o instante da materialização do fluido.

Causabilidade Descendente: Conceito que postula que a consciência é o fundamento do ser e que ela atua "de cima para baixo", organizando a matéria e a energia, em oposição ao materialismo clássico.

Entropia: Tendência natural de sistemas físicos à desordem e à perda de energia. É o "ruído" caótico registrado por sensores na ausência de uma vontade ordenadora.

Fluido Cósmico Universal (FCU): Matéria elementar primitiva que permeia todo o universo e serve de substrato para a criação de todos os corpos. No contexto da tese, é identificado como o "Pleno Fluídico" ou Campo de Ponto Zero.

Gradiente de Coesão: Escala de densidade da matéria fluídica. Varia do estado de imponderabilidade absoluta (eterealização) até a tangibilidade física (condensação).

Laser Biológico: Conceito que descreve o pensamento como um colimador de fótons. Assim como um laser organiza a luz em um feixe coerente, a mente organiza as partículas do FCU em padrões geométricos definidos.

Matriz Ontológica: Estrutura fundamental que define a natureza do Ser e da Realidade. No trabalho, estabelece o Espírito e o FCU como as bases constituintes de tudo o que existe.

Nexo de Causalidade Inteligente: Relação de causa e efeito verificável onde a resposta do meio (perfilamento) ocorre de forma sistemática e coordenada após um estímulo da consciência (Pedido de Permissão).

Perfilamento: Fenômeno de alinhamento geométrico e ordenado de fótons sobre a malha fluídica. É a "caligrafia" visível da inteligência, distinguindo-se do ruído aleatório por sua simetria e harmonia.

Ponte Fluídico-Atômica: Ponto de congruência onde a substância espiritual (FCU) se manifesta como matéria física (Átomo). É o elo de ligação que unifica a física de partículas à dinâmica espiritual.

Sintropia (ou Entropia Negativa): Princípio de organização, ordem e vida. É a força que se opõe à entropia, criando estruturas complexas e geométricas mediante ação inteligente.

Transição de Fase: Processo físico de mudança de estado (ex: do vapor para o líquido). Na tese, descreve a passagem do fluido do estado invisível/etéreo para o estado luminoso/detectável devido ao "resfriamento vibratório" causado pela vontade.